

LDVA du
Lama bleu

La voie du Lama N°7

Numéro 7

Octobre 2010

DANS CE NUMÉRO :

Édito	1
Recette	1
A l'assaut de nos montagnes	2
Paroles d'éducs	3
L'arbre bleu	3
Le château de Beau-repaire en Bresse	4
A la découverte de la rivière d'Ain	4
Les grottes d'Osselle	5
On fait un "UNO" ?	5
Sudoku	6
Coloriage	6

Édito :

L'automne pointe le bout de son nez, avec nostalgie je pense que la courte période estivale est passée. Trop vite sans doute. Je lève alors les yeux de ma feuille blanche et je découvre avec surprise les jeunes en pleine activité : Al. faisant du jus de pomme avec Laetitia, D. emportant les feuilles mortes au composte, M. cajolant l'ânesse, T discutant avec Guillaume, etc. ... Ils me sortent de ma réflexion et m'interrogent. Les mots qui me viennent à l'esprit, en les découvrant vaquer à leurs oc-

cupations, sont : enthousiasme / allégresse. Je me retourne aussitôt vers le Petit Larousse pour découvrir le sens légitime de ces mots.

Le Larousse définit l'enthousiasme comme ardeur, exaltation joyeuse, passion. Ou encore l'allégresse comme étant une vive joie collective.

Oui, c'est bien ce que je vois par la fenêtre de mon bureau.

Quel plaisir de constater que l'adulte n'est pas toujours nécessaire ! De percevoir de la joie de vivre, de partager ensemble de simples moments. Ces jeu-

nes me redonnent la "patate", ils ont plein de projets que ce soit sur le site : aménager l'aire du Tilleul avec Guillaume, établir une zone de fleurs à couper pour le printemps prochain, etc. ou pour eux même. Ils se moquent du temps qui passe, pluvieux ou non. Ils sont la vie, l'avenir. Je suis heureuse de partager et de vivre avec eux ces moments forts. J'aime le métier que je fais, merci à eux, merci à vous.

Kiki.../...

Recette : Crumble aux pommes

Préparation : 20 mn

Cuisson : 25 mn

Ingrédients (pour 6 personnes) :

- 1 kg de pommes
- 150 g de farine
- 75 g beurre + une noisette pour beurrer le plat
- 250 g sucre semoule
- 1 cuillère à café rase de cannelle en poudre
- pour accompagner : 1 litre de glace à la vanille

Préparation :

Préchauffer votre four à thermostat 8 240°C

Éplucher, épépiner et couper les pommes en gros morceaux. Les faire réduire à feu fort 2 mn avec une cuillerée à soupe d'eau puis maintenir la cuisson à feu doux pendant 7 à 8 mn.

Écraser les derniers gros morceaux de pommes à la fourchette. Mélanger les pommes avec 125 g de sucre et 1/2 cuil-

lère à café de cannelle. Verser ce mélange dans un plat à gratin beurré.

Travailler énergiquement le beurre. Incorporer le reste du sucre et de la cannelle, ainsi que les 150 g de farine, puis travailler le tout avec les doigts afin d'obtenir un sable grossier.

Répartir sur la compote et cuire au four 25 mn (grille centrale).

Bon appétit.../...

A l'assaut de nos montagnes

Nous sommes partis le mercredi 28 juillet aux alentours de 10H00, sous le beau soleil, de Clairvaux les lacs. Nous avons rejoint notre lieu de destination finale en passant par tous les lieux stratégiques et touristiques, comme Saint-Claude, le chapeau de gendarme avec les explications, le saut du chien, et tous les belvédères ont été scruté par nos yeux.



Vers midi, nous nous sommes arrêtés pour la pause méridienne, et la restauration qui commençait sérieusement à se faire désirer. Notre pique-nique, gentiment préparé par Laetitia, fut dégusté sur l'aire de stationnement du « val Mijoux » télécabine très fréquenté l'hiver, mais désert à cette époque de l'année..... (et pour cause..)

Départ vers 14H00 pour visite des lieux et vue sur le Mont-Blanc depuis le col de la Faucille . Guillaume avait promis une descente « luge d'été », fichtre ! il y avait à la station de la faucille, la plus grande luge d'été d'Europe..... QUEL PIED pour tout le monde (sauf peut être pour le plus ancien de la bande qui a littéralement usé les deux freins de sa luge....)

Après avoir garé le bus, nous nous rendîmes à l'office de tourisme, demander le chemin pour se rendre au refuge.

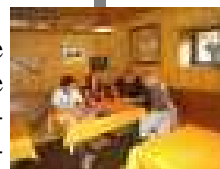
« GRAND MALHEUR » les 30 minutes annoncées par la responsable des lieux, au téléphone la semaine précédente, se sont en un rien de temps, transformées en une heure, une heure trente d'ascension assez rude Certains de commencer à penser à leurs rhumatismes, leur manque de souffle, leur sac trop lourd, leur manque d'entraînement, leur mauvais équipement... Bref, tout fut

bon prétexte pour prendre les « télécabines » plutôt que le « pédibus ».

Nous nous sommes rendus au pied du GR, et là « DEUXIEME GRAND MALHEUR », c'est presque à pic, que commençait ce que nous imaginions un gentil petit chemin de jardin paysager.....

« TROISIEME GRAND MALHEUR » A. largement distancé par le peloton de tête, en compagnie de T. et de JC éducateur, commence à se plaindre de vertiges, maux de tête.... Cette fois ci, ce n'était plus du cinéma.

JC a donc du se résigner à renoncer de grimper à pied, et accompagné de T et de A, à rejoint le village de Lélex afin de prendre le télécabine..... 10 minutes de bonheur, pour 40 minutes de galère, tel fut le titre de notre « QUATRIEME GRAND MALHEUR », c'est a mi-chemin de cette montée mécanique, que nous avons vu, sur notre droite, et suspendus a 20 mètres sous un câble, devinez QUOI ?????????? NOTRE GITE.



Ce qui , rapidement dans ma tête , fut synonyme de rude descente.... ET LE MOT FUT FAIBLE Bêtement je dois l'avouer, nous avons suivi les explications de T. qui un court instant s'est senti pousser des ailes de navigateur de première..... résultat des courses. Erreur de chemin, erreur de gîte (la loge au lieu du ratou) et tout cela je vous le donne en mille, sous une pluie battante.

Comble du comble, nous sommes arrivés largement après nos amis montés à pied, beaucoup moins énervés que nous ..

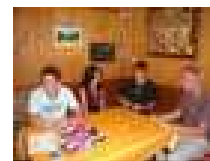
Enfin commençait la

vraie vie en gîte de montagne. Le bon feu de bois, l'éclaircie qui nous a permis de passer un bon moment dehors au contact proche de la nature. Jeux de société à foison, repas du soir pris à la collégiale, et, vers 23H00, tout le monde au dortoir, partageant ainsi, les joies, les rires, les bons et mauvais cotés de chacun.....

Le matin, debout vers 08H00, très copieux « ptit dej » puis, vers 09H00, départ pour cette fois-ci, la descente. Nous sommes arrivés au bus, vers 10H15 et nous nous sommes dirigés au village des Rousses. Nous avons pris notre pique-nique retour vers midi à la Chaux du Dombief, pique-nique préparé par le gîte du Ratou.

13H30, nous sommes rentrés au lama Bleu, pour relater à nos responsables, notre super week-end.

Ne faites pas de bruit A. T. W. tout le monde fait la sieste, on ne comprend pas pourquoi !!!



Ce fut vraiment un bon moment, nous sommes tous ravis de cette escapade en montagne, et nous nous promettons de remettre le couvert.....

Anthony, Alexis, Dylan, Guillaume, Jean Claude, Laetitia, Tristan et Wilfried .../...

Paroles d'éducs

Durant notre accompagnement auprès des jeunes, nous sommes tous amenés à faire face à des situations pénibles nécessitant un positionnement de notre part. Nous nous interrogeons alors sur la pertinence ou non d'une sanction et le cas échéant comment la mettre en place.

Nous sommes conscients que les adolescents ont besoin de tester les limites afin de vérifier la véracité du cadre. L'éducateur est le garant de ces règles. De ce fait, c'est à nous, éducateurs, que revient la lourde tâche de le faire respecter. Aussi, c'est naturellement que nous avons à nous interroger lorsque le cadre n'est pas respecté, sur la pertinence ou non d'une punition.

La sanction peut être une réponse au non respect des règles. Y en a-t-il d'autres ?

Nous connaissons tous la sanction

(bien repérée dans notre enfance et petite enfance), elle peut faire partie des repères. Néanmoins elle doit être utilisée à bon escient en ayant toujours en tête les répercussions qu'elle engendrera sur l'adolescent.

Avec l'équipe on s'accorde à dire qu'une sanction doit être juste, proportionnée, individualisée ainsi qu'expliquée et comprise, même si elle n'est pas pour autant acceptée. Elle doit punir un acte et non une personne. Elle doit être réaliste et réalisable. Si possible, une sanction doit être identique pour tous et respectée par tous. Enfin, afin qu'elle se réalise, l'équipe doit l'encadrer et la suivre.

Une sanction qui n'est pas suffisamment réfléchie pourra conduire à des effets plus néfastes que positifs.

Le professionnel a pour mission de ne pas faire de la sanction un acte de vengeance personnelle mais bien un rappel à la loi, aux normes, aux règles de vie en société.

Les notions d'écoute, de parole et de confiance sont indissociables à toute

punition. En effet, il est essentiel d'écouter le jeune, de comprendre pourquoi il a agi en ce sens, la prise de parole lui permet de mettre des mots sur ses actes et ainsi de mieux les analyser voire de les comprendre.

En conclusion pour faire qu'une sanction soit éducative, elle doit avoir pour fin de réconcilier, le fautif, avec lui-même et avec l'adulte, de réduire son sentiment de culpabilité. Grâce à la sanction le jeune prend conscience de ses actes. La sanction lui permet de réparer ce qu'il a fait, elle lui permet de repartir sur de nouvelles bases. Le jeune doit parvenir à dépasser son acte mais surtout faire oublier son inconduite afin de pouvoir se concentrer à nouveau sur ses objectifs.

Morgane Sango,
ES 3^{ème} année

L'arbre bleu

Brassens disait "auprès de mon arbre, je vivais heureux, j'aurais jamais du le quitter des yeux"

dors tranquille Georges, le Lama bleu a su lui donner une nouvelle vie.

il était triste, a sûrement rendu qqn heureux un jour, puis cette personne l'a quitté, puis il est mort.

L'équipe du "lama bleu" l'a repéré, a su entendre dans la forêt de Maisod, ses cris de douleur "sauvez moi"

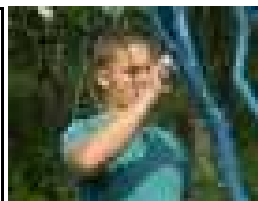
Grand dieu, nous l'avons sauvé, nous l'avons déménagé et mainte-



nant, il trône majestueux, au sein d'un futur endroit de détente.

la couleur de l'azur n'est elle pas le bleu? nous n'avons pas le ciel de Provence, ni les goélands, mais nous avons notre arbre bleu.

Les puristes se rassureront quand nous leur auront précisé qu'il a été traité, son socle a été isolé, son branchage a été résiné.. sa deuxième vie lui a été rendue par l'équipe des ateliers du mercredi. profitons donc au passage pour vous présenter ALASSANE, nouveau jeune placé dans notre



structure. Anthony nous a quitté, Alasane nous a rejoint, et notre arbre bleu

saura nous rappeler à chaque passage (il se trouve à l'entrée du lieu de vie) que le sourire est de rigueur passé le portail.

Alexis et Alasane .../...

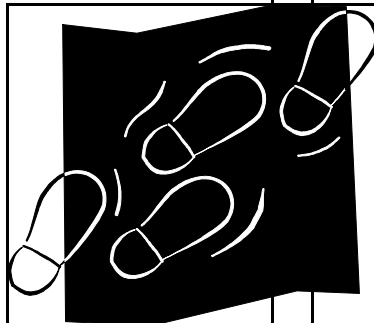
Le château de Beaurepaire en Bresse

De retour d'une balade au cœur des vignes, nous passons devant un château ouvert au public puisque c'était la journée du patrimoine ! Dylan, Tristan et Wilfried désiraient s'arrêter pour voir de près un château de rois ! Nous rentrons donc sur les terres de la famille Beaurepaire qui a régné de nombreuses années sur le site et donné son nom au village et au château. La visite du château fut assez courte, une grande partie de l'intérieur n'était pas visitable pour le grand-

public, seule, la chapelle et le grand parc attenant étaient

accessibles. Nous avons tous beaucoup apprécié l'espace ainsi que la

qualité des lieux que pouvait habiter le châtelain. Tout ceci nous a ouvert la soif de mieux connaître notre patrimoine



A la découverte de notre patrimoine

local, notamment les châteaux. C'est pourquoi, nous nous sommes promis de visiter le château de Cormatin en Saône et Loire qui, lui est ouvert au public et dont les murs n'auront plus aucun secret pour nous...

Dylan, Guillaume,
Tristan et Wilfried ... / ...

A la découverte de la rivière d'Ain

Fin août, je décidais de les emmener au kayak à Mesnois pour une après midi.

Le temps, malgré quelques nuages était très beau et dégagé.

Les jeunes et moi avons choisi le parcours de 10 kms qui relie Châtillon à Mesnois. Avant tout

il faut créer les

équipes et faire en sorte qu'elles soient équilibrées. Dylan et Wilfried feront équipe dans un canoë 2 places, Tristan sera seul (et il est bien content), quant à Alexis, le moins expérimenté il fera équipe avec moi. Parfait, au bout de quelques minutes, chacun a pris ses marques et nous commençons notre périple sportif. Après quelques coups de pagaies et plusieurs kilomètres les garçons souhaitent changer de binôme. Ainsi Dy-

lan aura le kayak une place, Alexis et Wilfried feront équipe et Tristan me rejoindra dans mon canoë. Nous partons, chacun rivié sur sa tâche et son coéquipier, en levant les yeux je

n'aperçois plus Alexis et Wilfried. Dylan, Tristan et moi nous nous retournons et là, grand fou rire, le spectacle était amusant. Le kayak d'Alexis et Wilfried tournait en rond, les deux acolytes rouges de colère pagayaient sans arrêt en ne tenant pas compte de ce que pouvait dire ou faire remarquer l'autre. La situation paraissait figée ; lorsqu'ils ont croisé nos sourires et nos yeux rieurs ils n'ont pas pu résister et ont laissé leur tension de côté. Nous leur avons donné des conseils qu'ils ont aussitôt mis en pratique et enfin leur bateau s'est

mis à avancer droit. Nous repartons en discutant de l'intérêt de penser et d'être une équipe... qui au canoë passe par une bonne synchronisation des mouvements !

Une fois bien coordonné, nous avons dû quitter la rivière pour passer à pied le barrage de Blye.

Nous avons retrouvé un peu plus loin l'élément liquide pour se rendre compte que le soleil avait disparu et que l'orage menaçait. Quelques minutes plus tard des trombes d'eau se mirent à tomber. Nous nous sommes dépêchés de ramer pour arriver au plus vite. ½ heure plus tard, nous arrivions enfin à Mesnois après 3h30 de descente, de sport et surtout de rigolade.

Alexis, Dylan, Guillaume, Tristan et Wilfried... /...

Équipe : groupe de personnes travaillant à une même tâche ou unissant leurs efforts dans le même but.



SUDOKU

Comment jouer au SUDOKU ?

La règle est très simple : Remplir les cases vides avec les chiffres de 1 à 9, de telle sorte qu'ils n'apparaissent qu'une fois par ligne, par colonne et par carré de 3X3 cases. Une grille de sudoku est divisée en 9 lignes, 9 colonnes et 9 carrés.

Chacun doit contenir tous les chiffres de 1 à 9. Elle fait partie de trois groupes à la fois, elle se trouve sur une ligne, une colonne, un carré en même temps.

9	1	6				4		
		5			4	6		
2	4	7		6	1		9	
	2		7	9				
			5		6			
				2	8		3	
	3		2	4		8	1	6
		4	1			2		
		2				7	4	3

Coloriage



NOUVEAU retrouvez plus d'informations sur notre site internet : fermedulamableu.com