

LDVA La  
ferme du  
lama bleu

# La voie du lama N°34

Numéro 34

Avril 2022

DANS CE NUMÉRO :

La mayonnaise "maison"	1
Fable	2
C'est l'instinct qui guide la créativité	3
L'aventure, c'est	4
Faire face au gaspillage alimentaire à la maison	4
Vive les vacances	5
Que gaspille-t-on?	5
La mare, une vie grouillante	6

« Les êtres sont comme les fleurs. Chacun a sa beauté propre, chacun s'ouvre et s'épanouit à sa manière et à son rythme » Louise HAY



## La mayonnaise "Maison": ... ..



mais être à court voici une recette de mayonnaise facile à réaliser.

### Ingrédients :

1 cuillère à soupe de moutarde  
1 filet de vinaigre

### Préparation :

Sortir les ingrédients du réfrigérateur 1h avant pour qu'ils soient à température ambiante. Mélanger le jaune d'œuf avec la moutarde, le vinaigre, une pincée de sel et du poivre. Tout en fouettant la préparation, ajouter peu à peu l'huile et continuer de fouetter jusqu'à ce que la préparation épaississe.

Pour plus de fraîcheur, on peut ajouter des herbes ou du citron. Bonne dégustation ... / ...

Les garçons mangent un pot de mayonnaise par semaine et en mangerait plus s'ils le pouvaient. Alors pour ne plus ja-

10 cl d'huile neutre  
1 jaune d'œuf  
Sel/poivre

## Fable : ... ..

- L'herbe est bleue.
- Le tigre rétorque :
- Non, l'herbe est verte.
- La dispute s'envenime et tous deux décident de la soumettre à l'arbitrage du lion, "le roi" de la jungle. Bien avant d'atteindre la clairière où le lion se reposait, l'âne se met à crier :

- Votre Altesse, n'est-ce pas que l'herbe est bleue ?

Le lion lui répond :

- Effectivement, l'herbe est bleue.

L'âne se précipite et insiste :

- Le tigre n'est pas d'accord avec moi, il me contredit et cela m'ennuie. S'il vous plaît, punissez-le !

Le lion déclare alors :

- Le tigre sera puni de 5 ans de silence.

L'âne se met à sauter joyeusement et continue son chemin, heureux et répétant :

- L'herbe est bleue... l'herbe est bleue...

Le tigre accepte sa punition, mais demande une explication au lion :

- Votre Altesse, pourquoi m'avoir puni ? Après tout, l'herbe n'est-elle pas verte ?

Le lion lui dit :

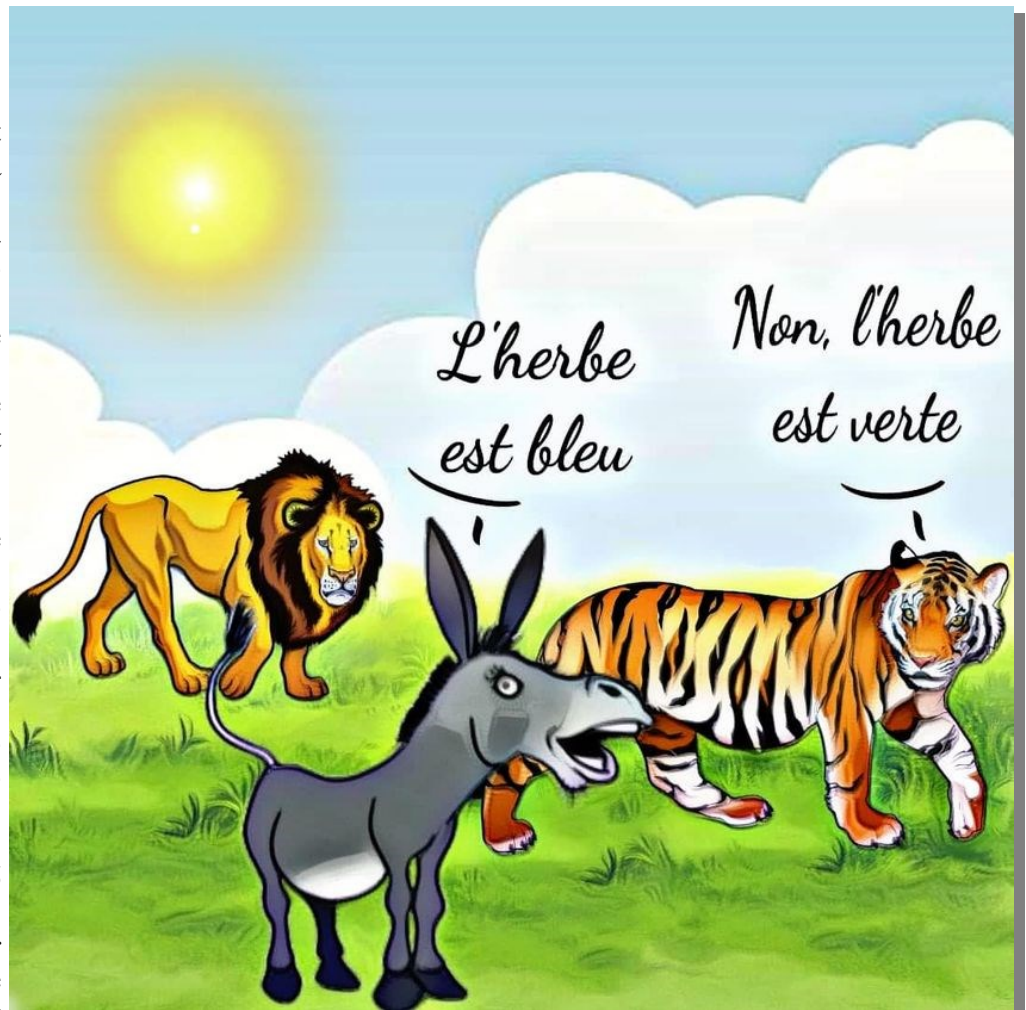
- En effet, l'herbe est verte.

Le tigre, surpris, lui demande :

- Alors pourquoi me punissez-vous ???

Le lion lui explique :

- Cela n'a rien à voir avec la question de savoir si l'herbe est bleue ou verte. Ta punition vient du fait qu'il n'est pas possible qu'une créature courageuse et intelligente comme toi ait pu perdre son temps à discuter avec un fou et un fanatique qui ne se soucie pas de la vérité ou de la réalité, mais seulement de la victoire de ses croyances et de ses illusions. Ne perds jamais de temps avec des arguments qui n'ont aucun sens... Il y a des gens qui, quelles que soient les preuves qu'on leur présente, ne sont pas en mesure de comprendre. Et d'autres, aveuglés par



leur ego, leur haine et leur ressentiment, ne souhaiteront jamais qu'une seule chose : avoir raison même s'ils ont tort.

Or quand l'ignorance crie, l'intelligence se tait.



La paix et la tranquillité n'ont pas de prix...

### Conclusion :

**On n'a pas forcément tort d'avoir raison tout seul. L'important avant toute chose et de savoir pourquoi l'âne voit l'herbe bleue.**

**Il est facile de faire passer l'âne pour un idiot puisque c'est un âne.**

**Il est peut-être tout simplement daltonien.**

**Un bon roi doit aller au-delà des coutumes et croyances avant de donner son jugement ou alors il mérite le bonnet d'âne.**

**Mais il est vrai qu'il est inutile de perdre son temps avec un con, même si c'est un lion.**



## C'est l'instinct qui guide la créativité : ... ..



**U**n jeune de La ferme du lama bleu a décidé un jour de prendre des couleurs et de peindre des tableaux. Lorsque l'on n'a pas les mots pour dire ce que l'on ressent on l'exprime d'une autre façon, l'art plastique est un moyen facile à mettre en place en matériel et en technique. Il a peint comme il le sentait, à l'instinct et à l'émotion. Résultat très intéressant.

Une œuvre surréaliste ou abstraite comme celles qu'il a réalisées ne proposent pas seulement une représentation. Elles suggèrent surtout à une impression. Savoir ce que l'on a ressenti en les regardant voilà le sens. En premier c'est la beauté esthétique du tableau qui doit nous toucher car c'est cela que l'artiste veut surtout mettre en avant. Ensuite vient l'interprétation. Et là je dois dire qu'elle n'appartient plus à l'artiste, elle appartient à celui qui regarde. Moi j'ai vu sur ses toiles des choses que lui n'avait pas imaginé ou pas encore comprises car réalisé à l'instinct.

Dans tous les cas une œuvre doit parler d'elle-même, à n'importe qui et surtout à celui qui n'entend jamais rien.

Un jour un artiste en regardant une toile l'a trouvée géniale, il ne comprenait pas sa signification mais il trouvait ce tableau sublime. C'était un de ces tableaux qui avait été accroché à l'envers. L'artiste c'était Kandinsky. Pour vous dire à quel point l'art est subjectif.

Si mon analyse n'est pas en accord avec l'esprit de l'artiste ou même à l'opposé ce n'est pas grave. L'important est que l'œuvre m'ait touchée.

Si ce n'est pas le cas, cela ne signifie pas pour autant que l'artiste ou l'œuvre soit mauvais.

Bravo Louis



## L'aventure c'est l'aventure : ... ..



Comme chaque mois, nous proposons aux jeunes de s'enrichir de la culture qui les entoure. Le 19 mars, nous irons à Lons-le-Saunier au festival des Rendez-vous de l'aventure.

C'est un festival qui embarque la ville de Lons le Saunier dans une ambiance d'aventure par le biais de diffusions de films dans les différents cinémas de la ville,

- d'expositions, d'activités tel qu'un mur d'escalade ou des ateliers lecture ou encore des initiations à la photographie etc.
- C'est l'occasion de vivre l'aventure de l'autre mais aussi de créer la sienne en participant aux ateliers.
- L'aventure c'est quoi ?
- Pour Anis, l'aventure c'est d'aller découvrir la nature et de nouveaux lieux. Louis, quant à lui, aimerait aller dans la jungle.
- Pour d'autres, nos jeunes mineurs non accompagnés, l'aventure était de partir de leur pays respectif pour venir en France.
- Je pense que l'aventure, c'est partir à la découverte d'un lieu, d'une population, d'une culture afin de s'en imprégner et d'enrichir sa culture. C'est aussi se lancer des défis pour repousser ses propres limites physiques et psychologiques.
- En vivant sa propre expérience, chacun pourra construire ses propres représentations. En effet, parfois, nous partons avec une idée en tête de ce que l'on va trouver mais la réalité est toute autre.
- Qui sait ? parmi eux, peut être un futur voyageur en quête d'expériences.

Camille.../...

## Faire face au gaspillage alimentaire à la maison : ...

**A** la maison, commencez par consommer les aliments qui se périment rapidement. Pour mieux assurer vos stocks, vous pouvez congeler certains produits. Indiquez sur ces derniers la date d'emballage pour savoir où vous en êtes et pour éviter le gaspillage alimentaire. Utilisez votre frigo de manière à garder à l'œil les produits les plus fragiles. Et notez, par exemple, que même si la porte de votre frigo semble tout à fait adaptée à accueillir vos bouteilles de lait entamées, il est préférable de les stocker plus à l'intérieur pour éviter que votre lait ne prenne un petit coup de chaud à chaque ouverture.

Pense-bête : pour bien conserver vos aliments, la température de votre réfrigérateur ne doit pas excéder 6 °C.

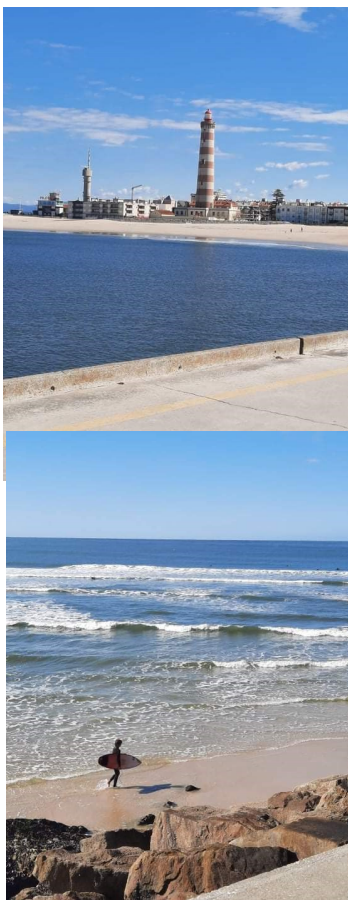




**A** lors que certains jeunes sont en apprentissage et travaillent tous les jours, d'autres ont la chance de pouvoir profiter des vacances scolaires. Durant cette période, la vie à La ferme du lama bleu est plus décontractée ; il n'y a pas d'horaire imposée pour le réveil le matin, chacun se lève naturellement. Bien sûr, il faut entretenir la maison et s'occuper des animaux : les sortir, les nourrir, nettoyer les boxes... Et, lorsque tout ça est fait nous profitons de nos après-midis pour sortir un peu. Durant les vacances de février, les jeunes n'étaient pas nombreux au LVA, en effet, Lucas et Louis ont pu passer la deuxième semaine des vacances en famille pendant que Ousmane, Daniel et Adama travaillaient.

Mahamed étant arrivé en France très récemment, il n'avait jamais vu la neige ! C'eût été dommage de passer l'hiver dans le Jura sans voir la neige au moins une fois ! Cet hiver ne nous a pas gâté, nous n'avons pas eu beaucoup de neige ici mais on peut encore en trouver si on monte un peu en altitude. Nous avons donc passé une après-midi à la station des Marais près de Morbier où nous avons pu jouer dans la neige, faire des bonhommes de neige, des batailles de boules de neige... Si Anis n'a pas su profiter de cette journée à l'extérieur, ce n'est pas le cas de Mahamed qui était enchanté de voir la neige et de prendre des photos pour les montrer à sa famille.

Amandine.../..

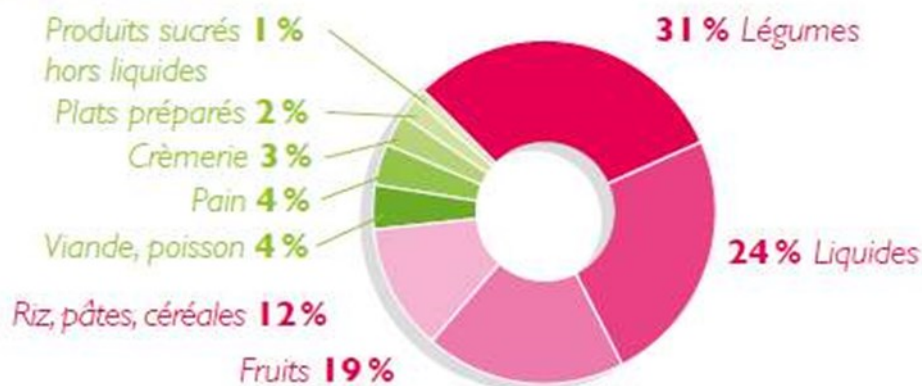


**L**ucas nous raconte son voyage au Portugal :

« Je suis allé passer une semaine de vacances chez ma mère à Murtais à 25km de Lisbonne. Il a fait beau et chaud toute la semaine, nous avons pu en profiter pour faire le premier barbecue de l'année. Je suis allé faire une promenade en vélo avec ma mère, nous avons fait le tour du village. Nous sommes allés nous promener dans la ville à

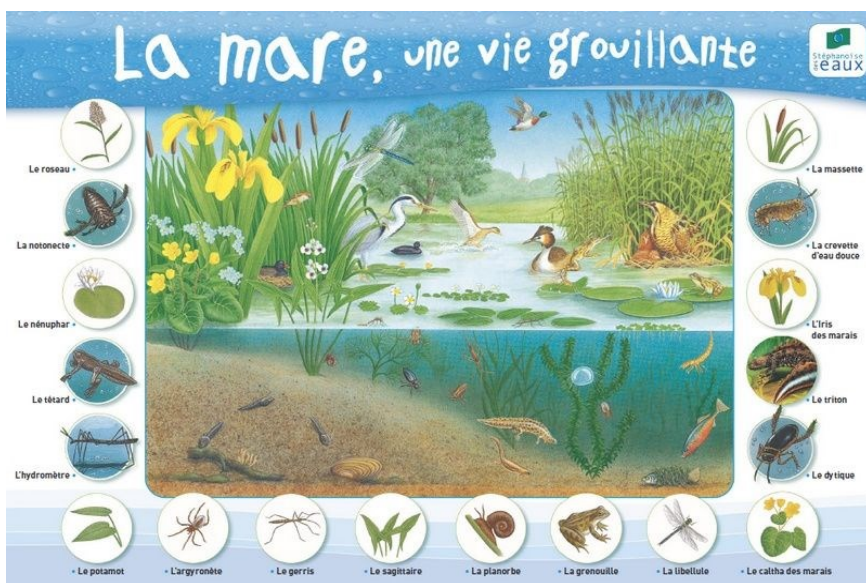
côté, Mafra, c'est là que nous avons fait les courses, il y a aussi quelques restaurants dans lesquels je vais parfois manger avec ma famille. »

### Que gaspille-t-on ?

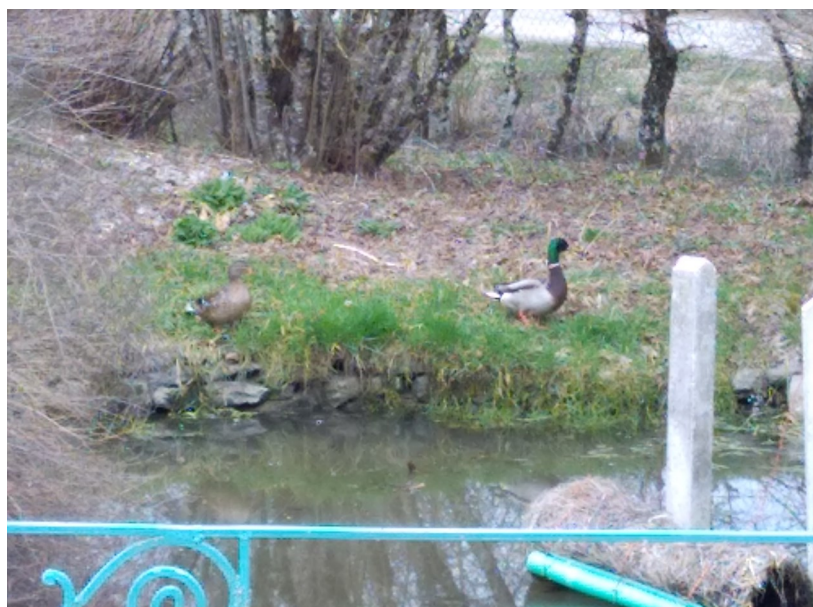


Source : étude des impacts du gaspillage alimentaire des ménages, ADEME, octobre 2014 (données obtenues à partir d'une étude sur 20 foyers français)

# La mare, une vie grouillante: ... ..



Depuis 2 ans nous avons régulièrement un couple de canard (colvert) qui nous rend visite à la mare. Le nichoir que j'avais réalisé n'a pas résisté à l'hiver. Donc avec Anis nous avons entrepris d'en refaire un, mais cette fois plus solide à base de planche et de roseau ou saule (osier) pour le toit. L'ancien était fait avec de la paille et du grillage. Après quelques croquis et diverses idées pour qu'il corresponde à ce que nous attendions nous attaquons les découpes et assemblages. Nous protégeons également le bois par la flamme pour créer une couche super-



ficielle de carbone (technique d'origine japonaise appelée yakisugi ou shou sugi ban). Sa mise en place se fera prochainement, en espérant qu'il convienne à notre couple de canard et qu'ils puissent y nicher.

Et il n'y a pas que des canards qui aiment les mares. Bientôt nous devrions entendre les grenouilles qui sont les hôtes les plus bruyantes de ce milieu. En effet, un point d'eau va héberger rapidement de nombreux hôtes, tels que des libellules, des grenouilles, couleuvres ou des poissons, sans compter les oiseaux qui vont s'y abreuver. Une faune qui débarque souvent sans crier gare... et tant mieux, parce que cette biodiversité particulièrement riche est en danger. Dans tous les cas, ces mollusques, insectes, batraciens et oiseaux participent à l'équilibre de la mare, en association avec les organismes microscopiques dont la fonction est de recycler les déchets et d'être les maillons de la chaîne alimentaire.

**Notre site internet : [fermedulamableu.com](http://fermedulamableu.com)**